

令和4年度

事業報告書

自 令和 4年 4月 1日

至 令和 5年 3月 31日

社会福祉法人 安那福社会

目次

1. はじめに	1
2. 法人業務の概要	1
3. 職員配置	3
4. 財務状況	4
5. 年間行事	6
6. 特別養護老人ホーム	7
7. ケアハウス(軽費老人ホーム)	10
8. デイサービス	11
9. 居宅介護支援事業所	12
10. グループホーム	13
11. 地域包括支援センター	14
12. 食事サービス	16
13. 保健衛生	17
14. ボランティア活動の状況	18

1. はじめに

令和4年度は、新型コロナウイルス感染症の感染流行の波が、オミクロン株BA.5系統への置き換わりによる6月下旬以降の第7波、さらには10月下旬以降の第8波とこれまでの規模を超える感染拡大の波が繰り返し起き、デイサービス等の利用者減となりました。

また、ロシアによるウクライナ侵攻を契機とした原材料やエネルギー等の価格高騰に加え、円安の進行がさらなる拍車をかけて、光熱費や介護用品の高騰が介護保険施設の収益を圧迫しました。

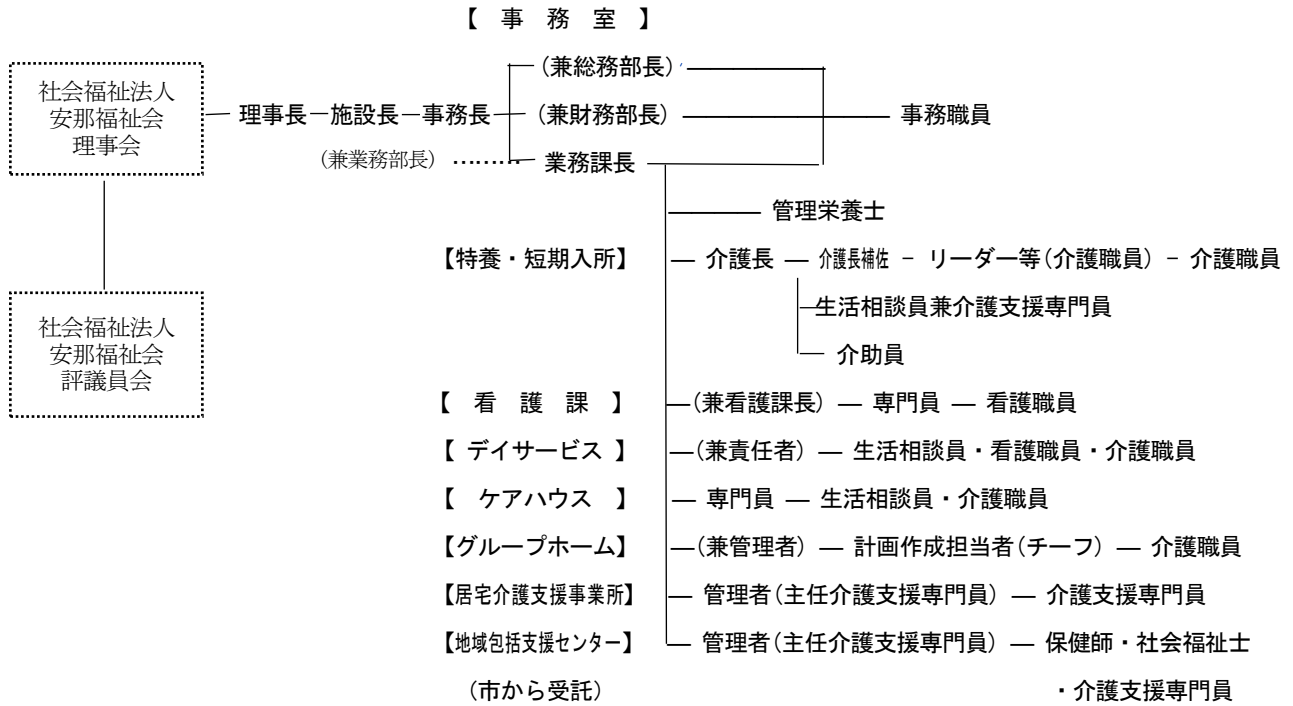
こうした中でも、地域福祉の担い手であるという使命感を持ち、さらなる業務の効率化を図り、全職員一丸となって総合力を発揮し、サービスの質の向上に取り組んでまいります。

2. 法人業務の概要

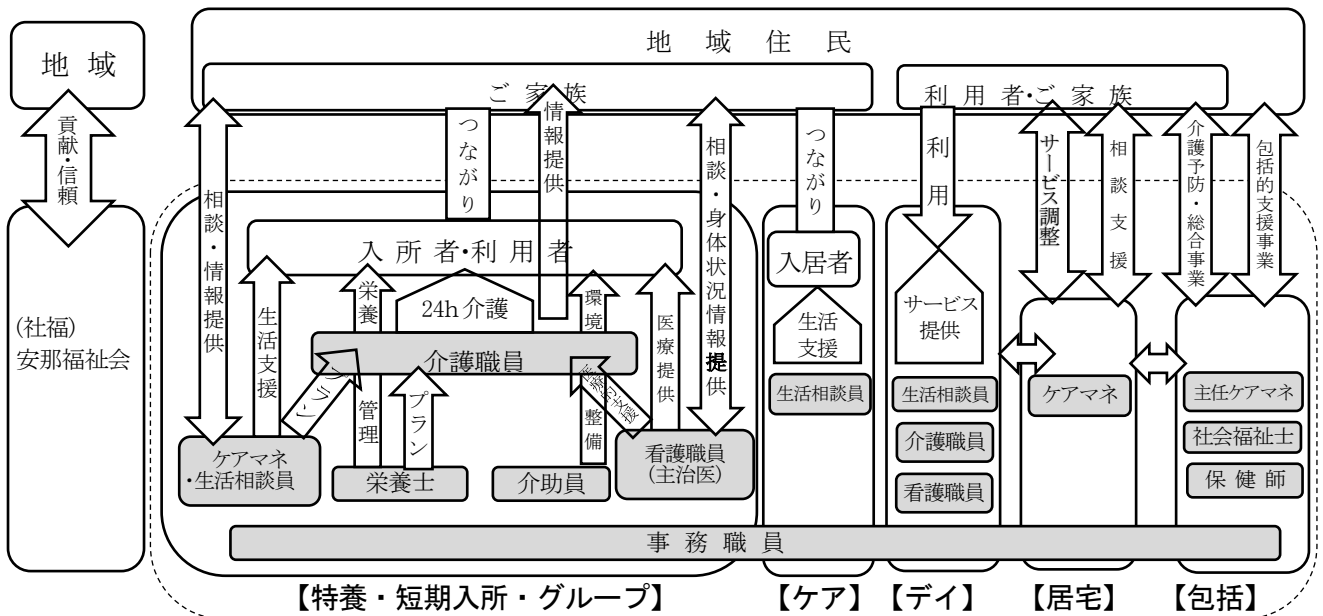
(1) 事業所等の概要

事業所等名称	事業開始年月日 (下線は開設当初)	定員 等	利用人員 (期末現在)	職員数 (R5.4.1 現在)	備考
特別養護老人ホーム サンサンホーム	<u>1998 (H10).1.1</u>	50	49	33	
ユニット型特別養護老人 ホーム サンサンホーム	2002 (H14).4.1	40	40	27	一部ユニット型特養で開設、 現行認可 2014(H26).4.1
短期入所生活介護事業所 サンサンホーム	<u>1998 (H10).1.1</u>	16	14	6	年間実利用者 53 人
デイサービスセンター サンサンホーム通所介護事業所	<u>1998 (H10).1.1</u>	30	10.9 (1 日平均)	7	年間実利用者 24 人
ケアハウス サンサンホーム	<u>1998 (H10).1.1</u>	16	13	3	16 部屋(2 人部屋 4)
グループホーム サンサンホーム	2004 (H16).4.1	9	9	7	開設 2 ユニット(12 人)を 2017(H29).10.1~1 ユニット
居宅介護支援事業所 サンサンホーム	1999 (H11).10.1	—	年間 36 (実給付管理)	2	
福山市地域包括支援セン ターかんなべ	2006 (H18).4.1	—	年間 1,986 (実相談者)	6	相談者は65歳以上高齢 者のみを計上
計	—	—	—	91	

(2) 組織体制 (R5.4.1 現在)



● 総合力発揮のイメージ



(3) 業務推進体制 (主な会議・委員会)

区分	協議内容	開催時期
部門責任者等会議	○法人全体の運営課題の検討・整理、各部門課題への助言	毎月
感染症対策委員会	○感染症及び食中毒の予防及びまん延の防止のための対策検討	5月・8月・11月・2月 (合同委員会)
事故防止委員会	○介護事故発生の未然防止、再発防止などの検討 ○事故発生時の最善の処置、対応策の検討	
医療的ケア対策推進委員会	○医療従事者と介護職員の連携による医療的ケア(口腔内のたんの吸引、胃ろうによる経管栄養)の実施に関すること	
身体拘束廃止委員会	○身体拘束廃止に向け、身体拘束を実施せざるを得ない場合の検討など	
給食委員会	○利用者の状態にあった食事内容の検討 ○行事特別食など献立内容の確認調整	毎月
リーダー等会議	○現場主要課題(人材育成・情報化等)の協議・検討など	毎月(R3.9~)

3. 職員配置

①事業所別職員内訳

		(人)		
	職名	R4年度	R5年度	増減
事務	施設長	1	1	0
	事務長	1	1	0
	業務部長・業務課長	1	1	0
	事務員	4	4	0
	計	7	7	0
特養 (従来型)	生活相談員	0	0	0
	介護支援専門員	1	1	0
	管理栄養士	0	0	0
	機能訓練指導員	0	0	0
	介護職員	26	23	-3
	介助員	2	2	0
	看護職員	2	3	1
	医師	1	1	0
計	32	30	-2	
特養 (ユニット型)	生活相談員	0	0	0
	介護支援専門員	1	1	0
	管理栄養士	1	1	0
	栄養士	0	0	0
	機能訓練指導員	0	0	0
	介護職員	22	17	-5
	介助員	1	2	1
	看護職員	3	2	-1
計	28	23	-5	
短期	生活相談員	1	1	0
	介護職員	4	5	1
計	5	6	1	
デイ	生活相談員	1	1	0
	介護職員	3	3	0
	看護職員	2	2	0
	運転手・業務補助	1	1	0
計	7	7	0	
ケア	生活相談員	1	1	0
	介護職員	1	2	1
計	2	3	1	
居宅	主任介護支援専門員	1	1	0
	介護支援専門員	1	1	0
計	2	2	0	
ホーム	計画作成担当者	1	1	0
	介護職員	6	6	0
計	7	7	0	
包括	保健師(看護師)	0	1	1
	主任介護支援専門員	2	2	0
	社会福祉士	2	2	0
	介護支援専門員	0	1	1
計	4	6	2	
法人全体計		94	91	-3

②年齢別職員内訳

		(人)		
区分	R4年度	R5年度	増減	
18～19歳	0	0	0	
20～29歳	7	7	0	
30～39歳	27	28	1	
40～49歳	30	29	-1	
50～59歳	19	18	-1	
60歳以上	11	9	-2	
計	94	91	-3	

③勤務形態別職員内訳

		(人)		
区分	R4年度	R5年度	増減	
常勤 A	87	79	-8	
常勤の非常勤	2	3	1	
非常勤	5	9	4	
計 B	94	91	-3	
(参考) 常勤比率 A÷B	92.6%	86.8%	-	

④職種別職員内訳

		(人)		
区分	R4年度	R5年度	増減	
介護職員	62	56	-6	
介護支援専門員(主任含む)	6	7	1	
生活相談員	3	3	0	
機能訓練指導員	0	0	0	
管理栄養士/栄養士	1	1	0	
看護職員	7	7	0	
保健師	0	1	1	
計画作成担当者	1	1	0	
社会福祉士	2	2	0	
事務員(施設長・事務長・業務課長含む)	7	7	0	
介助員	3	4	1	
医師	1	1	0	
運転手・業務補助	1	1	0	
計	94	91	-3	

⑤男女別職員内訳

		(人)		
区分	R4年度	R5年度	増減	
男	37	32	-5	
女	57	59	2	
計	94	91	-3	

【増減等】

昨年に比べ法人全体数は3人減少している。

4. 財務状況

①法人全体

(1)資金収支計算書

(内部取引消去して集計)

(単位：千円)

勘定科目		当年度決算(A)	前年度決算(B)	増減(A)-(B)	
事業活動	収入	介護保険事業収入	590,498	591,507	△ 1,009
		老人福祉事業収入	26,790	28,379	△ 1,589
		その他の収入	3,649	3,364	285
		事業活動収入計(1)	620,937	623,250	△ 2,313
	支出	人件費支出	446,321	449,271	△ 2,950
		事業費支出	90,882	83,213	7,669
		事務費支出	83,757	79,182	4,575
		その他の支出	1,555	2,066	△ 511
	事業活動支出計(2)	622,515	613,732	8,783	
	事業活動資金収支差額(3)=(1)-(2)	△ 1,578	9,518	△ 11,096	
施設整備	入	施設整備等収入計(4)	13,139	852	12,287
	出	施設整備等支出計(5)	39,691	38,494	1,197
	施設整備等資金収支差額(6)=(4)-(5)	△ 26,552	△ 37,642	11,090	
その他	入	その他の活動収入計(7)	15,412	1,650	13,762
	出	その他の活動支出計(8)	2,383	2,495	△ 112
	その他の活動資金収支差額(9)=(7)-(8)	13,029	△ 845	13,874	
予備費支出(10)			0		
当期資金収支差額合計(11)=(3)+(6)+(9)-(10)	△ 15,101	△ 28,969	13,868		
前期末支払資金残高(12)		195,967	224,936	△ 28,969	
当期末支払資金残高(11)+(12)		180,866	195,967	△ 15,101	

(2)事業活動計算書

勘定科目		当年度決算(A)	前年度決算(B)	増減(A)-(B)	
サービス活動	収益	介護保険事業収益	590,498	591,507	△ 1,009
		老人福祉事業収益	26,790	28,379	△ 1,589
		その他の収益	4,333	2,294	2,039
		サービス活動収益計(1)	621,621	622,180	△ 559
	費用	人件費	447,582	451,303	△ 3,721
		事業費	90,881	83,213	7,668
		事務費	83,757	79,182	4,575
		その他の費用	27,863	25,765	2,098
	サービス活動費用計(2)	650,083	639,463	10,620	
	サービス活動増減差額(3)=(1)-(2)	△ 28,462	△ 17,283	△ 11,179	
サ活動外	益	サービス活動外収益計(4)	2,364	3,259	△ 895
	費	サービス活動外費用計(5)	1,555	2,066	△ 511
	サービス活動外増減差額(6)=(4)-(5)	809	1,193	△ 384	
経常増減差額(7)=(3)+(6)	△ 27,653	△ 16,090	△ 11,563		
特別	益	特別収益計(8)	13,139	823	12,316
	費	特別費用計(9)	13,139	2,218	10,921
	特別増減差額(10)=(8)-(9)	0	△ 1,395	1,395	
当期活動増減差額(11)=(7)+(10)	△ 27,653	△ 17,485	△ 10,168		
繰越活動	前期繰越活動増減差額(12)	81,235	98,720	△ 17,485	
	当期末繰越活動増減差額(13)=(11)+(12)	53,582	81,235	△ 27,653	
	基本金取崩額(14)	0	0	0	
	その他の積立金取崩額(15)	13,000	0	13,000	
	その他の積立金積立額(16)	0	0	0	
次期繰越活動増減差額(17)=(13)+(14)+(15)-(16)	66,582	81,235	△ 14,653		

【増減の理由等】

- (1) 資金収支…当期資金収支差額合計は、1,510万円のマイナスとなっている。事業収入については、新型コロナウイルス感染症の影響でデイサービスの利用者減や特養の利用率低下により231万円の減となっている。支出については、ウクライナ侵攻に伴う光熱費支出の増(991万円)や介護記録の電子化等(2,105万円、うち補助金1,313万円)、設備の老朽化による器具等の更新(1,414万円)などで、前年度より固定資産取得支出が984万円の増となっている。
- (2) 事業活動…当期活動増減差額についても、3期連続マイナスで2,765万円の赤字となっている。(前年度：1,749万円の赤字)

5. 年間行事

月	事業所行事	会議等	施設関係
4	上旬 お花見会		18 消防設備定期点検
5	5 こどもの日(行事食)		17 浄化槽清掃
	8 母の日(行事食)		
	10 施設内ショッピング		
6	19 父の日(行事食)	7 理事会	
		24 評議員会	
7	7 七夕(そうめん花氷づくり)		
8	4, 17 すいか割り		27 デイ増築棟の漏水調査・修理
	26 夕涼み会		
9	16 敬老会(お祝い膳)		14 本館給湯配管の漏水調査・修理
	21 お彼岸(おはぎ)		
	28 施設内ショッピング		
10	11 非常食提供訓練		4 消防設備定期点検
			6 貯水槽清掃
			16 受電設備定期点検
			21 建築設備・防火設備定期点検
11	29 寿司バイキング	16 理事会	
12	15 餅つき		
	15 座談会		
	21, 23 クリスマス会		
1	1 元旦(おせち料理)		5 Wi-Fi環境整備
2	2, 3 節分豆まき		
	24 握り寿司バイキング		
3	3 ひな祭り	17 理事会	
	20 お彼岸(ぼたもち)	27 評議員会	
通年	▽誕生日会(毎月随時) ▽クッキング(毎月随時) ▽理美容(9, 3月除 各月中旬) ▽PT指導(各月第2火)	▽部門責任者等会議(各月第1木) ▽特養ユニット会議(各月第3木、第4金) ▽カンファレンス(毎週水) ▽出張いきいき学習・相談会 (毎月第3水・木・金)【包括】	

○ 主な行事の事業トピック

● 非常食提供訓練 (10月11日実施)

自然災害や緊急事態への備えの一環として行う訓練。(毎年実施)

停電を想定し、ガスコンロで湯を沸かし、常備している高齢者用レトルト五目御飯を温め、インスタントの味噌汁、鉄分を多く含むタンパク質ゼリーを提供。災害時でも最低限の栄養を確保できるメニューを調理。

6. 特別養護老人ホーム

(1) 従来型(多床室) 定員50人

①地域別入所者状況(3月31日現在)

区 分	令和3年度	令和4年度	前年度比増減
入所人員	49(男8、女41)	48(男8、女40)	-1(男0、女-1)
神辺町内	32	28	-4
福山市(神辺町以外)	14	14	0
福山市外	3	6	+3

②入退所者の状況

区分	令和3年度	令和4年度	前年度比増減
新規入所	12(男1、女11)	19(男4、女15)	+7
退所	13(男1、女12)	18(男3、女15)	+5

③要介護認定状況(3月31日現在)

介護度	令和3年度	令和4年度	前年度比増減
要介護1	0	0	0
要介護2	0	0	0
要介護3	6	5	-1
要介護4	22	22	0
要介護5	21	21	0
合計	49	48	-1
平均 要介護度	4.31	4.33	+0.02

(参考)経管栄養摂取人数

令和3年度	令和4年度
5	4

④入所状況の推移

区 分	H30年度	R元年度	R2年度	R3年度	R4年度	前年度比増減
平均年齢(歳)	89.1	87.1	88.8	89.5	88.4	-1.1
平均要介護度	4.29	4.41	4.27	4.31	4.33	+0.02
退所者数(人)	6	10	9	13	18	+5
延空床日数(日)	383	310	233	548	762	+214
年間延入所者数(日)	17,868	17,990	18,017	17,702	17,488	-214
入所利用率(%)	97.9%	98.3%	98.7%	97.0%	95.8%	-1.2%

※平均年齢、平均介護度は3月31日現在

※入所利用率=年間延入所者数÷年間延定員数×100(年間延定員数:50人×365日 ※R元年度は366日)

※空床短期利用を含む

【増減の理由等】

②④の推移…前年度と比べ退所者数が多いことや入院に伴う空床期間が増加したため、入所利用率が減となった。
入所者の健康状態の安定が図れるよう、多職種連携等によるケアの見直しが必要である。

(2) ユニット型(個室) 定員40人

①地域別入所者状況 (3月31日現在)

区 分	令和3年度	令和4年度	前年度比増減
入所人員	40(男7, 女33)	40(男7, 女33)	0(男0, 女0)
神辺町内	26	25	-1
福山市(神辺町以外)	8	9	+1
福山市外	6	6	0

②入退所者の状況

区分	令和3年度	令和4年度	前年度比増減
入所者	11(男4, 女7)	7(男3, 女4)	-4
退所者	10(男3, 女7)	7(男3, 女4)	-3

③要介護認定状況 (3月31日現在)

介護度	令和3年度	令和4年度	前年度比増減
要介護1	0	0	0
要介護2	0	0	0
要介護3	9	5	-4
要介護4	16	20	+4
要介護5	15	15	0
合計	40	40	0
平均 要介護度	4.15	4.25	+0.10

(参考) 経管栄養摂取人数

令和3年度	令和4年度
5	5

④入所状況の推移

区 分	H30年度	R元年度	R2年度	R3年度	R4年度	前年度比増減
平均年齢(歳)	90.9	89.7	90	91.4	91.6	0.2
平均要介護度	4.03	4.03	3.97	4.15	4.25	+0.10
退所者数(人)	9	13	10	10	7	-3
延空床日数(日)	139	512	390	403	483	+80
年間延入所者数(日)	14,461	14,128	14,210	14,197	14,117	-80
入所利用率(%)	99.0%	96.5%	97.3%	97.2%	96.7%	-0.5%

※平均年齢、平均介護度は3月31日現在

※入所利用率=年間延入所者数÷年間延定員数×100 (年間延定員数: 40人×365日 ※R元年度は366日)

※空床短期利用を含む

【増減の理由等】

④入所状況の推移…前年度と比べ、平均要介護度が上がり、より重度(医療ニーズも高い)の入所者へのケアを行っていることから、介護報酬単価は上がったが、入院による空床期間が増えたことにより、入所利用率が減となった。入所者の健康状態の安定が図れるよう、多職種連携等によるケアの見直しが必要である。

(3)ショートステイ（短期入所生活介護） 定員16人

①利用状況

区 分	平成30年度	令和元年度	令和2年度	令和3年度	令和4年度	増減
延 利 用 日 数	5,091	4,681	4,669	4,907	4,857	-50
延 利 用 者 数	788	758	239	247	216	-31
延 実 利 用 者 数	428	437	217	235	210	-25
送 迎 回 数	960	939	92	77	23	-53
1日平均利用者数	13.9	12.8	12.8	13.5	13.3	-0.2
利 用 率 (%)	87.2%	79.9%	79.9%	84.0%	83.1%	-0.9

※利用率＝年間延利用日数÷年間延定員数×100（年間延定員数：16名×365日 ※但しR元年度は366日）

②入所者状況

区 分		令和3年度	令和4年度	増減
年間実利用数		53（男性14・女性39）	44（男性10・女性34）	（男性-3・女性-9）
内 訳	新規	29	31	+4
	既存	24	13	-11
地 域 別	神辺町	35	28	-7
	福山市 （神辺町以外）	6	4	-2
	福山市外	12	12	0

③要介護認定状況（3月31日現在）

介護度	令和3年度	令和4年度	増減
要支援1	0	0	0
要支援2	1	0	-1
要介護1	4	5	+1
要介護2	4	5	+1
要介護3	15	9	-6
要介護4	21	18	-3
要介護5	8	7	-1
合計	53	44	-9

※要介護度は最終利用時

【増減の理由等】

①利用状況…新型コロナウイルス感染防止対策（新規利用者の受け入れを原則禁止等）を地域の感染状況に応じて行っている。前年度と比較し、（新規）居宅介護支援事業所からの利用依頼が増えたが、利用率、利用者数は減となった。また、前年度と同様に感染防止対策を行っていることから、送迎回数も減となった。

②利用者状況…新型コロナウイルスの感染防止対策で、新規利用者の受け入れを原則中止しているお今年度は44人の契約者が利用され、前年度と比べ5人の減となった。

（参考）

令和3年度の実利用者53人の内、短期利用から16人が当施設に入所。（特養：15人／グループホーム1人）
令和4年度の実利用者44人の内、短期利用から14人が当施設に入所。（特養：13人／グループホーム：1人）

7. ケアハウス（軽費老人ホーム）

定員20人（2人部屋:4、1人部屋:12 計16部屋）

①入居者要介護度(各年度末時点)(人) ②入居者年齢(各年度末時点)(人、歳) ③入居者前住所 (人)

区分	令和3年度	令和4年度
自立	1	1
要支援1	6	7
要支援2	3	2
要介護1	3	2
要介護2	1	1
要介護3	0	0
要介護4	0	0
要介護5	0	0
合計	14	13

区分	令和3年度	令和4年度
60～69	1	2
70～74	2	2
75～79	2	1
80～84	2	2
85～89	2	1
90～94	1	0
95～99	3	4
100～	1	1
平均	84.6	84.2

区分	令和3年度	令和4年度
神辺町	9	7
福山市 ※神辺町 除	2	3
井原市	1	1
笠岡市	1	1
世羅郡	1	1
合計	14	13

④病院受診状況 (人)

区分	令和3年度	令和4年度
延受診	145	143
入院	3	4

⑤介護保険サービス利用状況 (人)

区分	令和3年度	令和4年度
ホームヘルパー	5	7
デイサービス・デイケア (サンサンホーム)	11	10
(その他)	3	3
福祉用具貸与	0	0
	6	4

⑥活動状況

(人)

区分	令和3年度				令和4年度			
	実施状況	延回数	延参加人数	1回平均	実施状況	延回数	延参加人数	1回平均
ドライブ	随時	4	19	4.8	随時	4	31	7.8
脳トレ	毎週	52	769	14.8	毎週	50	694	13.9
園芸クラブ	6月	0	0	0.0	6月	0	0	0.0
クッキング	随時	2	10	5.0	随時	2	7	3.5
買物会	毎週	48	552	11.5	毎週	50	559	11.2
誕生会	随時	13	143	11.0	随時	9	106	11.8
食事会(外食含む)	随時	4	47	11.8	随時	3	37	12.3

⑦行事

4月	お花見ドライブ	10月	施設内ショッピング
5月	施設内ショッピング	11月	紅葉ドライブ・寿司バイキング
6月	デザートバイキング	12月	お餅つき・クリスマス会
7月	七夕会	1月	新年会
8月	夕涼み会・避難訓練	2月	
9月		3月	お花見ドライブ

【増減の理由等】

入所者数は、年度末時点では13人であり(前年は14人)、3部屋空室となっている。

理由は入居の問い合わせはあっても一般型のケアハウスでは受入困難と思われるケースが多く入居に繋がらなかった。(認知症の程度や病状、心身の状態によっては、ケアハウスでは対応が不十分であるため)

満室利用とするため、地域包括への空室情報提供や、紹介事業所への登録など取組を行っている。

(参考) 令和4年度

新規入居:3人 退居:4人

退居後の行先:当ショートステイ…1人、入院先にて死去…1人、他のケアハウスへ転居…1人、長期入院…1人

8. デイサービス

①利用者数の年度別推移

(人)

区 分	平成30年度	令和元年度	令和2年度	令和3年度	令和4年度	増減
延 実 施 日 数	308	309	295	309	310	+1
延 利 用 者 数	3,880	3,946	3,426	3,664	3,390	-274
1日平均利用者数	12.6	12.8	11.6	11.9	10.9	-1.0
利 用 率	42.0%	42.6%	38.7%	39.5%	26.8%	-12.7%

※利用率＝年間延利用者数÷年間延定員数×100（延定員数：30名×延実施日数）

②要介護度別利用者数

(人)

区 分	平成30年度	令和元年度	令和2年度	令和3年度	令和4年度	増減
事 業 対 象	0	0	0	21	0	-21
要 支 援 1	163	110	51	27	51	+24
要 支 援 2	315	115	98	128	137	+9
要支援計	478	225	149	176	188	+12
要 介 護 1	1,187	892	1,189	1,550	1,595	+45
要 介 護 2	1,148	1,124	856	691	877	+186
要 介 護 3	304	681	340	934	263	-671
要 介 護 4	389	454	417	179	256	+77
要 介 護 5	268	332	357	16	165	+149
要介護計	3,296	3,483	3,159	3,370	3,156	-214
体験・実費利用	106	236	116	109	46	-63
総 計	3,880	3,944	3,424	3,655	3,200	-455

③介護度別登録者数

(人)

区 分	平成30年度	令和元年度	令和2年度	令和3年度	令和4年度	増減
要 支 援 1	3	1	1	0	2	+2
要 支 援 2	2	1	1	1	2	+1
要支援計	5	2	2	1	4	+3
要 介 護 1	9	10	5	9	9	0
要 介 護 2	9	9	5	8	3	-5
要 介 護 3	3	5	1	4	5	+1
要 介 護 4	3	4	3	2	1	-1
要 介 護 5	3	2	1	0	1	+1
要介護計	27	30	15	23	19	-4
総 計	32	32	17	24	23	-1
うち 新規契約者数	10	7	4	16	9	-7

④サービス別利用者数

(人)

区 分	令和3年度					令和4年度				
	入浴		給食		機能訓練 延参加者数	入浴		給食		機能訓練 延参加者数
	実人数	延人数	実人数	延人数		実人数	延人数	実人数	延人数	
要支援	1	149	1	154		4	172	4	188	
要介護	23	2,462	23	3,062		19	2,471	19	3,156	805
合計	24	2,611	24	3,216		23	2,643	23	3,344	805

【増減の理由等】

①利用者数・・・前年度と比較し、利用者数の減少となった。(1人)

理由：新規利用者が減少、利用終了者の増加の為。

対応：地域包括・介護事業所への情報提供等営業の取り組みを行っている。

②要介護別・・・前年比と比較し、要支援者数の増加(3名)機能訓練のニーズと体制の充実などによる。

(参考)令和4年度

新規利用者 9人 終了者 10人(死去1人:施設入所:7人 他事業所:1人 長期入院:1人)

9. 居宅介護支援事業所

①登録・給付件数の推移

(件、人)

区 分		平成30年度	令和元年度	令和2年度	令和3年度	令和4年度	前年増減
介護	登録	68	68	57	49	37	-12
	給付 ※A	57	58	47	42	33	-9
予防給付(委託) ※B		23	6	8	9	3	-6
給付管理件数 A+B		80	64	55	51	36	-15
申請 代行	新規・更新	42	50	10	18	17	-1
	区分変更	7	12	7	6	9	+3
職員数		3	2	2	2	2	0

②要介護度別利用者

(人)

区 分	平成30年度	令和元年度	令和2年度	令和3年度	令和4年度	前年増減
要支援	466	146	76	109	35	-74
要介護1	373	332	217	165	132	-33
要介護2	172	193	160	114	78	-36
要介護3	102	108	129	85	75	-10
要介護4	61	71	73	89	53	-36
要介護5	54	32	40	39	50	+11
合 計	1,228	882	695	601	423	-178

③福祉サービス等申請代行

(件)

区 分	平成30年度	令和元年度	令和2年度	令和3年度	令和4年度	前年増減
計画作成依頼届	12	21	8	6	9	+3
住宅改修	1	2	0	1	0	-1
高額介護サービス費支給	0	0	0	0	0	0
負担限度額	0	0	0	0	0	0
家族介護用品支給	1	0	0	0	0	0
福祉用具購入費支給	0	2	1	0	0	0
食費助成	0	0	0	0	0	0

【増減の理由等】

職員1人が休職のため登録・給付件数が減少。

10. グループホーム（認知症対応型共同生活介護）

定員 9人

①地域別入居者状況（3月31日現在）

(人)

区 分	令和3年度	令和4年度	前年度比増減
入居人員	9 (男4、女5)	9 (男3、女6)	0
神辺町	9	9	0
福山市(神辺町以外)	0	0	0

②入所の状況

(人)

区 分	令和3年度	令和4年度	前年度比増減
新規入居	2 (男1、女1)	2 (男0、女2)	0
退居	2 (男0、女2)	2 (男1、女1)	0

③年齢別入居者状況

(人、歳)

区 分	令和3年度	令和4年度	増減
65～69	0	0	0
70～74	0	0	0
75～79	0	1	+1
80～84	0	0	0
85～89	5	4	-1
90～94	1	2	+1
95～100	3	2	-1
合計	9	9	0
平均年齢	92.0	89.4	-2.6

④要介護認定状況

(人)

介護度	令和3年度	令和4年度	増減
要支援2	0	0	0
要介護1	6	3	-3
要介護2	1	2	+1
要介護3	0	0	0
要介護4	0	4	+4
要介護5	2	0	-2
合計	9	9	0
平均 要介護度	2.0	2.5	+0.5

【増減の理由等】

- ・ 入居者の平均年齢が低くなった理由としては、100歳台の入居者が退居され、70歳台の方が入居されたため。
- ・ 平均介護度が前年に比べ重くなった理由としては、介護度が軽い方がADL低下し、介護保険の更新で高い介護度になったケースが多かったため。

11. 地域包括支援センター

① 相談者数 (人)

区分	実人数	新規	延人数
令和4年度	1,986	638	4,467
令和3年度	1,900	651	4,372

② 相談者の内訳 ※延件数 (人)

区分	本人	家族	民生委員	介護支援 専門員	介護保険サー ビス事業	医療機関	認知症初期集中 支援チーム	認知症推 進員	関係機関	その他	合計
令和4年度	1,558	1,666	72	622	1,065	271	9	13	209	71	5,556
令和3年度	1,457	1,478	75	777	1,083	264	1	12	216	70	5,433

③ 相談内容 ※延件数 (件、人)

区分	高齢者 虐待	成年後見	処遇困難	ケアマネ 支援	介護保険 非該当	認知症	介護保険サービス		介護予防・生活支援サービス		
							要支援者	その他(要介護)	事業対象者	要支援者	その他
令和4年度	26	5	19	40	8	326	1,879	1,453	260	754	67
令和3年度	10	7	43	44	9	418	1,690	1,299	273	859	109

区分	介護保険外(生 活支援サー ビス)サービス	配食 サービス	福祉 サービス	医療に関す ること	介護者の離職防 止に関する こと	ヤングケア ラーに関する こと	その他
令和4年度	1	33	28	245	2	0	71
令和3年度	5	48	39	163	0		163

④ 介護予防・日常生活支援サービスに係るケアプラン作成件数 (件)

区分	介護給付併用①	介護予防・生活支援サービス②				合計
		ケアマネジメントA	ケアマネジメントB	ケアマネジメントC	小計	
令和4年度	2,301	1,066	5	0	1,071	3,372
令和3年度	2,256	1,179	6	0	1,195	3,451

⑤ 介護予防支援給付管理数 (件)

区分	委託		包括		合計
	新規	継続	新規	継続	
令和4年度	23	1,771	49	1,529	3,372
令和3年度	51	1,663	64	1,673	3,451

⑥ 警察との連携協定に関すること(再掲)

1. 対応件数 (件)

対応方法	再掲			合計
	相談票発出	同意書発出	同意書の受理	
令和4年度	0	0	19	19
令和3年度	0	0	5	5

2. 同意書受理後の対応方法 (件)

対応方法	訪問		来所		電話
	警察の動 向無	警察の動 向有	警察の動 向無	警察の動 向有	
令和4年度	12	0	7	0	52
令和3年度	3	0	1	0	9

⑦地域包括支援センター活動報告

1. 地域包括支援センターの機能強化に係る活動 (回、人)

区分	令和3年度		令和4年度	
	参加回数	参加者数	参加回数	参加者数
地域ケア会議(個別)	2	21	2	36
地域ケア会議(圏域)	0	0	3	62
地域ケア向上事業(認知症相談)	0	0	0	0
認知症ケア向上事業(居場所づくり)	2	19	3	28
一般介護予防教室	18	180	28	354
認知症早期相談・地域づくり推進事業(頭はつつ教室事後教室)			0	0

2. 地域包括支援センターが開催する会議・研修 (回、人)

区分	令和3年度		令和4年度	
	参加回数	参加者数	参加回数	参加者数
ケアマネ連絡会議	1	23	1	6
サービス事業所・施設連絡会議	0	0	0	0
その他	11	69	11	111

3. 関係機関等が開催する会議・説明会への出席 (回、人)

区分	令和3年度		令和4年度	
	参加回数	参加者数	参加回数	参加者数
民協区定例会	2	4	3	6
地域組織の会議(自治会等)	0	0	0	0
GH・小規模多機能運営推進会議	1	1	2	2
地域包括支援センター連絡会(市主催)	12	15	12	16
地域包括ケアシステム推進会議	3	3	2	2
自立支援型地域ケア会議(市主催)	2	4	5	10
第2層協議体	2	2	1	1
医療介護連携に係る会議・研修	0	0	0	0
その他	13	19	13	19

4. 地域で開催される事業・行事への参加 (回、人)

区分	令和3年度		令和4年度	
	参加回数	参加者数	参加回数	参加者数
居場所づくり	0	0	0	0
百歳体操	3	4	6	10
プラザ等での健康教室	0	0	0	0
地域団体等(福祉を高める会、自治会等)	1	2	1	1
住民・人権学習会	0	0	0	0
敬老会・文化祭・福祉祭	0	0	0	0
その他	0	0	5	6

5. 啓発活動の内容 (回)

区分	令和3年度	令和4年度
	回数	回数
介護予防関係	16	26
総合相談関係(介護等の相談会)	1	2
権利擁護関係	4	5
認知症予防関係	12	20
地域ネットワークづくり関係	19	21
その他	4	10

6. 地域包括支援センター職員の研修への参加 (人)

区分	令和3年度	令和4年度
	参加人数	参加人数
地域包括支援センター職員初任者研修、現任研修Ⅰ・Ⅱ	0	1
主任介護支援専門員研修	0	7
その他地域包括支援センター職員研修	7	2
介護予防支援関係研修	11	16
在宅医療・介護連携関係	4	3
認知症支援関係	3	1
生活支援体制整備関係	0	3
権利擁護、高齢者虐待防止、対応関係	2	3
福祉用具・住宅改修関係	0	0
障がいに関すること	1	10
その他	4	9

7. ケアマネ支援について (件)

区分	令和3年度	令和4年度
	件数	件数
リハビリテーション・福祉用具の活用に関すること	6	3
看取り等における看護サービス利用に関すること	2	1
認知症に関すること	11	2
入退院時等医療との連携に関すること	4	3
家族への支援に関すること	8	8
社会資源の活用に向けた関係機関との調整に関すること	2	2
状況に応じた多様なサービスの活用に関すること	9	10
その他	2	7
計	44	36

【増減の理由等】

・2022年度も新型コロナウイルスの影響で感染対策(消毒・検温・ソーシャルディスタンス等)をしながら在宅生活が続く高齢者の外出機会や他者との交流が減ったことで転倒や認知症のリスクが高くなり家族だけでなく地域等からも相談が増えている。・介護保険の申請の相談は多いが結果が要介護になるケースや入院・入所、状態悪化による区分変更や小規模多機能等への利用変更も多かったため包括で請求は減った。・2025年までに地域包括ケアシステムの構築を目指し制度利用と併用し多職種の連携や地域との繋がりを大切に業務を行っているが、専門職同士の会議や研修はオンラインで対応可能のため連携は進むが地域を巻き込んだ会議や研修は、顔を合わせて行うことが多い為コロナ禍では中止をせざるを得ないことも多い。今後も地域を巻き込んだ取り組みをするためのツールを検討していくことが必要。

12. 食事サービス

①行事食提供回数

(回)

区 分	令和3年度				令和4年度			
	特養	デイ	ケア	グループ	特養	デイ	ケア	グループ
誕生会	27	13	13	0	4	15	9	0
食事会	19	11	1	1	2	0	0	0
クッキング	55	15	1	5	25	34	0	9
祝祭日 ※1	2	2	2	2	2	2	2	2
季節行事 ※2	19	21	17	18	20	18	17	18
非常食提供訓練	1	0	1	1	1	0	1	1
バイキング	7	6	1	2	6	2	2	2
総数	130	68	36	29	60	71	31	32

※1 祝祭日…こどもの日、元旦

※2 季節行事…花見、母の日、父の日、七夕、土用の丑の日、スイカ割り、縁日、敬老会、彼岸法要、餅つき、冬至、クリスマス、大晦日、七草、鏡開き、新年会、節分、雛祭り

②年間食事提供状況

区 分	令和3年度	令和4年度	
年間給食日数(日)	365	365	
年間給食延食数(食)	118,727	119,105	
年間給食延人員(人)	39,576	39,702	
1日平均 給食人員 (人)	特養	74.8	75.2
	ショート	13.2	13.3
	ケア	11.9	11.4
	グループ	8.9	8.8
	デイ	11.3	11.0
	職員	14.6	12.0
	計	134.7	131.7

③特別食提供状況

(人)

区 分	令和3年度	令和4年度
(1,300kcal)	-	-
糖尿食 (1,200kcal)	1.0	1.2
(1,100kcal)	-	-
潰瘍食	0.7	1.0
減塩食(6g以下)	2.0	2.9
減塩食(5g以下)	2.0	0.5
貧血食	1.3	0.8
加算対象	4.8	6.4

※1ヶ月平均

【増減の理由等】

新型コロナウイルス感染防止のため外出を自粛しており、『3密』回避のため食事会取止め。
握りずしバイキングは職人による実演ではなく、たくさんの握りずしの中から入所者の希望を聞き取った職員が取り分ける方法に変更して実施。

13. 保健衛生

① 嘱託医による診察

(回、人)

区分	令和3年度	令和4年度	前年度比増減
内科回数	95	99	+4
受診者延数	2,197	2,468	+271
歯科回数	137	138	+1
受診者延数	1,116	1,105	-11

(内科=火・金、歯科=月・水・木)

③入院状況

(人、日)

区分	令和3年度	令和4年度	前年度比増減
人数	26	30	+4
日数	736	705	-31

④ ショートステイ利用者 外来受診状

(人、日)

区分	令和3年度	令和4年度	前年度比増減
人数	21	30	+9
日数	31	64	+33

②外来受診者延人数

(人)

区分	令和3年度	令和4年度	前年度比増減
内科	57	61	+4
精神科	13	7	-6
皮膚科	4	4	0
眼科	3	8	+5
整形外科	41	45	+4
外科	11	13	+2
脳神経外科	6	9	+3
歯科	4	0	-4
肛門科	0	0	0
耳鼻科	6	22	+16
泌尿器科	6	16	+10
口腔外科	2	0	-2
形成外科	0	0	0
合計	0	0	0

⑤ 感染症取組状況

(1) インフルエンザ

(人)

感染者数		取組・対応
利用者	職員	感染防止対策の徹底、ワクチン接種により、今季のインフルエンザ発生をおさえる事ができた。
0	0	

(2) ノロウイルス

(人)

感染者数		取組・対応
利用者	職員	嘔吐した利用者に対し、ノロウイルスの疑いがあるとして隔離・観察し、使用した物・場所の消毒を徹底。
0	0	

(3) 新型コロナウイルス

感染者数		取組・対応
利用者	職員	<ul style="list-style-type: none"> 定期的な職員のPCR検査の実施と、感染予防対策、県からの蔓延防止などの周知徹底などを行った。 利用者の陽性発生時には、ゾーニングを行い徹底した感染対策を講じた。 職員の検温、体調管理は継続し、体調不良時には出勤せず病院受診をすすめる。 新型コロナウイルスワクチンの接種(職員・利用者)
2	20	

【増減の理由等】

②外来受診者延人数: 前年度と比較し32件増加しており、特に耳鼻科と泌尿器科が増加している。

【理由】耳鼻科は治癒するまでに日数を要し、頻回な経過観察が必要となるため受診間隔も短く回数が増えた。

泌尿器科に関しては、バルン留置している入所者が増加しており、血尿や尿路感染等のトラブルが多いため。

⑤(3) 新型コロナウイルス感染症: 今年度は職員の感染者数が増加。

【理由】家庭内感染が多かった。入所者2名に関しては職員による持ち込みによって感染したと考えられる。

体調不良時は出勤しない事を徹底し、引き続き感染対策を講じる。

14. ボランティア活動の状況

令和2年度、令和3年度に引き続き、新型コロナウイルス感染拡大防止の観点から受入れを全面的に中止。

<参考> 令和元年度の実施状況

日付	来客者氏名(団体名)	人数	内 容	利用者参加状況			
				特養・ユニット	通所	グループ	ケア
4月15日	吉川勝弘様	2	ハーモニカ演奏		○		
4月18日	萩原加千子様	1	琴演奏	○	○	○	○
5月23日	吉川勝弘様	1	ハーモニカ演奏		○		
5月30日	野菊の会	15	銭太鼓踊り	○	○	○	○
6月6日	第32区民生委員	20	歌、劇、ビンゴゲーム	○	○	○	○
6月14日	ホープ・フル・クローバー	2	ハーモニカ演奏	○	○	○	○
6月18日	日舞 中村流 明日香会	10	日本舞踊	○	○	○	○
6月21日	岩本世貴代様	2	カラオケ		○		
6月24日	吉川勝弘様	2	ハーモニカ演奏		○		
6月26日	民生委員(中条地区)	12	清掃ボランティア	○			
6月27日	ほたるの会	9	琴演奏	○	○	○	○
7月4日	七夕コンサート(奥野純子様)	2	オペラ・童謡	○	○	○	○
8月6日	昭和歌劇団	5	カラオケ、手遊び歌	○	○	○	○
8月9日	備後ハッピー交友会	13	歌、踊り	○	○	○	○
8月22日	岩本世貴代様	2	カラオケ		○		
8月26日	吉川勝弘様	2	ハーモニカ演奏		○		
9月9日	ハーラル・フラ・オ・カ・レオ・マルヒア	8	フラダンス	○	○	○	○
9月18日	ホープ・フル・クローバー	2	ハーモニカ演奏	○	○	○	○
10月24日	岩本世貴代様	2	カラオケ		○		
10月25日	萩原加千子様	1	琴演奏	○	○	○	○
10月29日	吉川勝弘様	2	ハーモニカ演奏		○		
11月4日	和太鼓遊人会「打達」	5	和太鼓演奏	○	○	○	○
11月14日	吉川勝弘様	2	ハーモニカ演奏		○		
11月15日	岩本世貴代様	2	カラオケ		○		
11月20日	駅家ハーモニカフレンズ	14	ハーモニカ演奏	○	○	○	○
12月5日	金島えみ子様	4	しめ縄作り		○	○	○
12月10日	クリスマスコンサート(奥野純子様)	2	オペラ・童謡	○	○	○	○
12月20日	暁の星高校	4	カレンダータペストリー持参				○
1月17日	第33区民生委員(御野学区)	13	清掃ボランティア	○			
1月24日	ホープ・フル・クローバー	2	ハーモニカ演奏	○	○	○	○
1月31日	吉川勝弘様	2	ハーモニカ演奏		○		
2月20日	第33区民生委員(竹尋学区)	11	清掃ボランティア	○			
令和元年度 計		168					
平成30年度 計		164					